



PROVINCIA DI COMO



Gestione e
Monitoraggio

PIANO TERRITORIALE DI COORDINAMENTO PROVINCIALE

Presentazione a cura dell'arch. Daniele Bianchi è composta da 22 diapositive



Il Monitoraggio del PTCP: 1° e 2° Rapporto



Finalità:

- Informare sull'evoluzione della pianificazione territoriale
- Valutare l'efficacia degli obiettivi del PTCP;
- Verificare lo stato di attuazione del PTCP valutandone il recepimento nei vari livelli di pianificazione e/o programmazione (PGT, programmazione negoziata, Accordi di Programma, ecc.);
- Permettere l'adozione di misure e azioni correttive in caso di effetti negativi (anche non direttamente riconducibili all'attuazione del PTCP).

Il Monitoraggio del PTCP: struttura

Provincia di Como Piano Territoriale di Coordinamento Provinciale

SOMMARIO

1	IL PTCP DELLA PROVINCIA DI COMO.....	1
1.1	Premessa.....	1
1.2	Un nuovo ruolo del Piano a seguito della riforma delle Province.....	2
2	IL PRIMO RAPPORTO DI MONITORAGGIO DEL PTCP: LE INDICAZIONI EMERGENTI.....	4
3	IL SECONDO RAPPORTO DI MONITORAGGIO DEL PTCP: MOTIVAZIONI E ASPETTATIVE.....	10
3.1	Monitoraggio quale strumento di gestione del Piano.....	10
3.2	Struttura del PTCP: obiettivi e azioni.....	11
3.3	Il Sistema Informativo Territoriale (SIT).....	13
4	LA PIANIFICAZIONE SOVRAORDINATA: UNO SCENARIO IN COSTRUZIONE.....	15
4.1	La proposta di legge nazionale sul contenimento del consumo di suolo.....	15
4.2	La LR 31/2014 e il Piano Territoriale Regionale (PTR): la riduzione del consumo di suolo e la rigenerazione urbana.....	17
4.2.1	Premessa.....	17
4.2.2	Contenuti del progetto di integrazione del PTR ai sensi della LR 31/14.....	17
4.2.3	Adeguamento del PTCP alla LR 31/2014.....	21
4.3	La proposta di nuova formulazione della LR 12/2005 e s.m.i.....	22
5	L'AGGIORNAMENTO DELLA PIANIFICAZIONE DI SETTORE DEL PTCP.....	24
5.1	Piano Cave.....	24
5.2	Piano Ittico.....	25
5.3	Piano Faunistico Venatorio.....	27
5.4	Piano Indirizzo Forestale.....	28
5.5	Piano di bacino lacuale - PDSL.....	30
5.6	Piano sviluppo Turistico - sistema turistico Lago di Como.....	32
6	LO STATO DELLA PIANIFICAZIONE COMUNALE.....	35
6.1	Ricognizione sullo stato della pianificazione.....	35
6.1.1	Le modalità del monitoraggio della pianificazione urbanistica.....	35
6.1.2	Analisi e commento.....	35
6.1.3	La pianificazione intercomunale.....	37
6.1.4	La programmazione negoziata (accordi di programma - accordi di pianificazione- Pii).....	38
7	GLI OBIETTIVI STRATEGICI DEL PTCP E LE RELATIVE SCHEDE DI MONITORAGGIO.....	40
7.1	Struttura del sistema di monitoraggio del PTCP.....	40
7.1.1	Obiettivi "previsionali".....	40
7.1.2	Indicatori per obiettivi "previsionali".....	40
7.1.3	Struttura delle schede di monitoraggio (obiettivo - indicatori - analisi - conclusione).....	41
7.2	La sostenibilità insediativa e il consumo di suolo non urbanizzato.....	42
7.2.1	Obiettivo.....	42
7.2.2	Indicatori.....	44

2° Rapporto di Monitoraggio

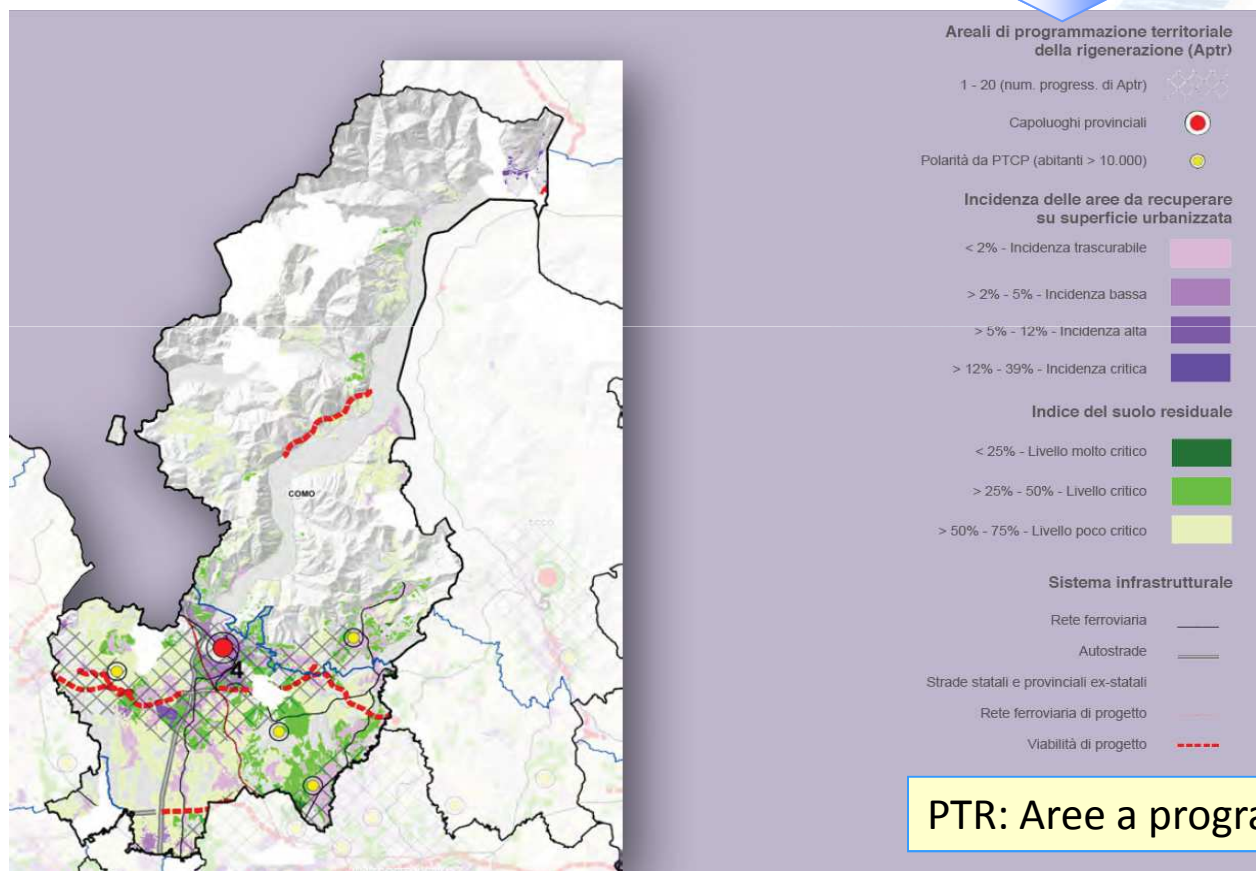
III

Maggio 2017

- Premessa
- 1° Rapporto di Monitoraggio (2010): sintesi delle indicazioni
- 2° Rapporto di Monitoraggio: motivazioni
- Pianificazione sovraordinata: riferimenti legislativi e programmazione Regionale (PTR)
- Pianificazione settore del PTCP: aggiornamento
- Stato della pianificazione comunale
- Obiettivi strategici del PTCP: schede e tabella degli altri obiettivi analizzati

Il Monitoraggio del PTCP: pianificazione sovraordinata

- Proposta di legge nazionale sul contenimento consumo di suolo
- **LR 31/2014 e Piano Territoriale Regionale (PTR): riduzione consumo suolo e rigenerazione**
- Proposta di formulazione della LR 12/2005



PTR: Aree a programmazione di rigenerazione

Il Monitoraggio del PTCP: piani di settore

- Piano cave

- Piano ittico

- Piano faunistico venatorio

- Piano indirizzo forestale

- Piano di bacino lacuale

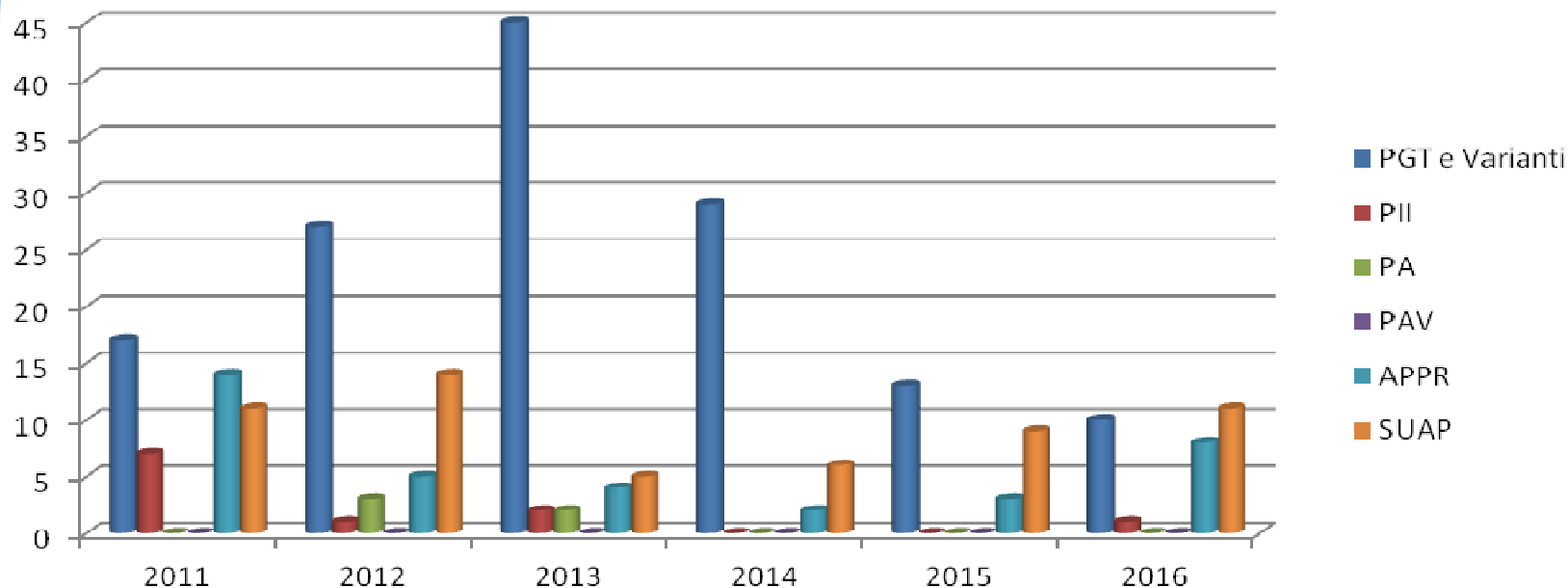
- Piano sviluppo turistico

Piani di settore del PTCP riguardanti materie trasferite a Regione Lombardia. Risolvere conflittualità

Protocollo intesa 2007 con Provincia Lecco e Consorzio Lario e Laghi Minori (ora Autorità Bacino)



Il Monitoraggio del PTCP: pianificazione comunale



249 valutazioni di compatibilità: completati i PGT, incremento utilizzo SUAP in variante dal 2015.

Pianificazione intercomunale: scarso utilizzo (solo Domaso-Vercana). In corso procedure di “omogeneizzazione” di NTA e azzonamenti (fusioni comuni e unioni).

Programmazione negoziata:

- ✓ Accordi di Programma
- ✗ Accordi di Pianificazione

Il Monitoraggio del PTCP: struttura

7 GLI OBIETTIVI STRATEGICI DEL PTCP E LE RELATIVE SCHEDE DI MONITORAGGIO

7.1 Struttura del sistema di monitoraggio del PTCP

7.1.1 Obiettivi "prevalenti?"

L'art. 6 delle Norme Tecniche di Attuazione del PTCP stabilisce alcune disposizioni a carattere *prescrittivo* (che devono pertanto essere recepite ed applicate dai Comuni nella loro attività di pianificazione per garantire la compatibilità e coerenza con il PTCP), altre a carattere di *indirizzo e direttivo*, con valore programmatico di orientamento (lasciando facoltà ai Comuni in ordine al recepimento).

Il 2° rapporto di monitoraggio sviluppa 13 obiettivi sui quali si basa l'impianto del PTCP di Como. I primi 12 fanno riferimento ad articoli definiti nelle Norme Tecniche di attuazione (NTA) del PTCP come prescrittive e prevalenti e che, pur non essendo tutte le norme prescrittive contenute nel PTCP, ne rappresentano gli elementi portanti. L'ultima tematica sviluppata con un apposito paragrafo riguarda l'aspetto del turismo provinciale (anche in considerazione della prevalente vocazione di una parte del territorio e in generale dell'accrescimento esponenziale del settore a livello economico).

Per ogni tematica selezionata si è poi proceduto all'individuazione di uno o più indicatori ed all'elaborazione di una scheda di monitoraggio.

Un'ultima parte approfondisce i rimanenti obiettivi del Piano non trattati separatamente nel presente capitolo.

7.1.2 Indicatori per obiettivi "prevalenti?"

In linea con la direttiva europea, il monitoraggio del PTCP della Provincia di Como si basa su un set di indicatori individuati in relazione agli obiettivi del piano.

Per ogni indicatore vengono valutate:

- **fonti e disponibilità** dei dati;
- **accuratezza e affidabilità** dei dati;
- **comparabilità** temporale e territoriale dei dati;
- **modalità e tempi** di rilevazione e aggiornamento delle informazioni;
- **valori di riferimento** necessari per la valutazione degli effetti del Piano.

Gli indicatori individuati per le specifiche tematiche sono riportate nei singoli paragrafi.

2° Rapporto di Monitoraggio

60

Maggio 2017

- Sostenibilità e consumo di suolo
- Perequazione territoriale e rigenerazione
- Centri rilevanza sovracomunale
- Mobilità
- Ambiti agricoli di interesse strategico
- Rete ecologica e aree protette
- Energie da fonti rinnovabili
- Poli produttivi ed aree dismesse
- Sistema distributivo commerciale
- Salvaguardia patrimonio
- Paesaggio
- Area urbana di Como
- altri obiettivi

Valutazione complessiva



obiettivo completamente raggiunto;



obiettivo parzialmente raggiunto;



obiettivo non raggiunto.

Il Monitoraggio del PTCP: consumo suolo

Ambito territoriale	Classi Indice del Consumo del Suolo (% di Area Urbanizzata rispetto Superficie Territoriale)				
	A	B	C	D	E
1 Alto Lario	0-3%	3-6%	6-9%	9-12%	12-100%
2 Alpi Lepontine	0-2,5%	2,5-5%	5-7,5%	7,5-10%	10-100%
3 Lario Intelvese	0-6%	6-9%	9-12%	12-18%	18-100%
4 Triangolo Lariano	0-10%	10-17,5%	17,5-25%	25-40%	40-100%
5 Como e area urbana	0-30%	30-35%	35-40%	40-45%	45-100%
6 Olgiatese	0-20%	20-25%	25-30%	30-40%	40-100%
7 Canturino e marianese	0-25%	25-30%	30-35%	35-40%	40-100%
8 Brughiera comasca	0-25%	25-30%	30-35%	35-40%	40-100%

Il PTCP si pone l'obiettivo della Sostenibilità ambientale dei PGT in relazione al consumo di suolo

Limiti ammissibili di espansione della superficie urbanizzata					
	6,00%	2,70%	1,70%	1,30%	1,00%
	+ Incremento (criteri premiali: fino a 1%)				

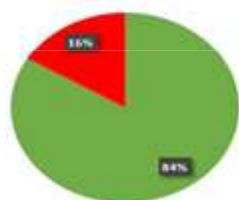
Provincia/CM	Superficie territoriale ha	Superficie territoriale con dati PGT disponibili ha	Superficie urbanizzata ha	Indice di urbanizzazione territoriale %
Bergamo	274.958	269.937	41.531	15,4
Brescia	478.005	476.192	55.250	11,6
Como	128.021	122.135	21.480	17,6
Cremona	177.128	174.472	16.495	9,5
Lecco	81.162	80.808	12.808	15,8
Lodi	78.254	77.400	9.389	12,1
Mantova	234.237	234.237	25.019	10,7
Milano	157.525	157.191	62.061	39,5
Monza e della Brianza	40.512	40.512	21.349	52,7
Pavia	297.028	288.548	27.262	9,4
Sondrio	319.757	318.421	10.504	3,3
Varese	120.149	118.024	33.621	28,5
Regione Lombardia	2.386.795	2.357.877	336.870	14,3

Il Monitoraggio del PTCP: consumo suolo

PRG-PGT
Confronto sul consumo di suolo

	ST	AU PRG	AU PGT	Differenza AU	%
Alto Lario	239.290.000	11.760.703	10.264.866,00	-1.495.837	-12,72
Alpi Lepontine	202.880.000	13.772.093	11.218.531,00	-2.553.562	-18,54
Lario Intelvese	184.890.000	20.134.271	16.568.921,00	-3.565.350	-17,71
Triangolo Lariano	261.190.000	38.025.534	35.401.418,00	-2.624.116	-6,90
Como e area urbana	62.880.000	32.858.004	28.703.567,00	-4.154.437	-12,64
Olgiatese	100.730.000	34.395.582	28.536.324,00	-5.859.258	-17,03
Canturino e marianese	119.820.000	56.788.331	51.914.859,00	-4.873.472	-8,58
Brughiera comasca	116.330.000	44.436.270	44.723.300,00	287.030	0,65
Territori montani	888.250.000	83.692.601	73.453.736,00	-10.238.865	-12,23
Pianura e collina	399.760.000	168.478.187	153.878.050,00	-14.600.137	-8,67
Totale Provincia	1.288.010.000	252.170.788	227.331.786,00	-24.839.002	-9,85

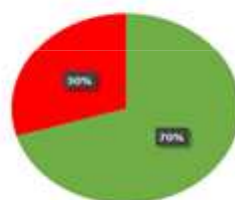
Totale Provincia



Territori montani

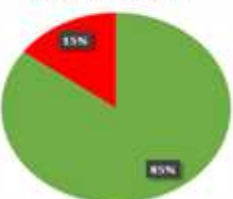


Pianura e collina



■ Superficie Territoriale ■ Area Urbanizzata PRG

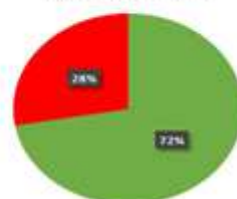
Totale Provincia



Territori montani



Pianura e collina



■ Superficie Territoriale ■ Area Urbanizzata PGT

Riduzione dell'area urbanizzata/urbanizzabile di circa il 10%



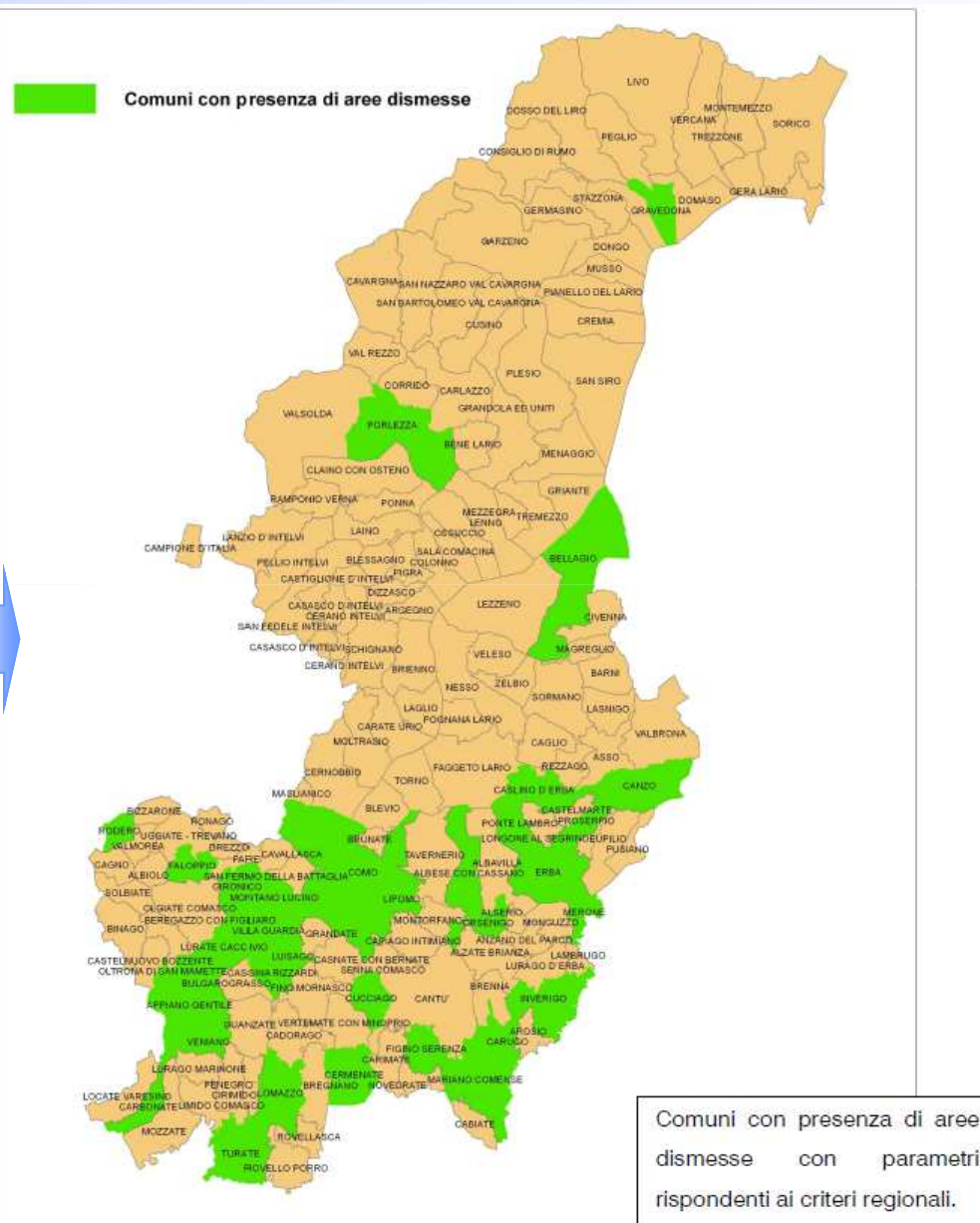
Il Monitoraggio del PTCP: perequazione-rigenerazione

Perequazione: il PTCP riconosce il “meccanismo perequativo” nei Piani Attuativi quando la trasformazione avvenga solo su una parte dell’area mentre l’altra sia funzionalmente connessa alla rete ecologica e salvaguardata dalle norme del PGT

Rigenerazione : PTCP favorisce riuso aree produttive dismesse e/o sottoutilizzate



Adeguamento al PTR



Il Monitoraggio del PTCP: centri-poli attrattori

Comuni che per:

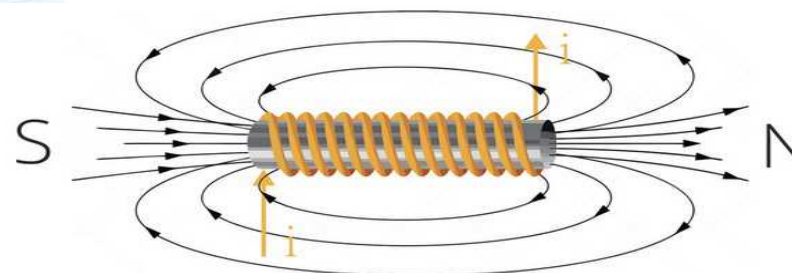
- influenza storica
- accessibilità
- dotazione di funzioni e servizi

rappresentano una polarità rispetto ad un ambito territoriale di riferimento.

Riconosciuti da **oltre 60 indicatori**, possono prevedere un'**ulteriore quota di espansione insediativa nella misura massima del 1,5%** dell'area urbanizzata.

APPIANO GENTILE
BELLAGIO
CANTU'
CERNOBBIO
COMO
DONGO
ERBA
FINO MORNASCO
GRAVEDONA
LANZO INTELVI
LENNO
LOMAZZO
LURATE CACCIVIO
MARIANO COMENSE
MENAGGIO
OLGIATE COMASCO
PORLEZZA
SAN FEDELE INTELVI

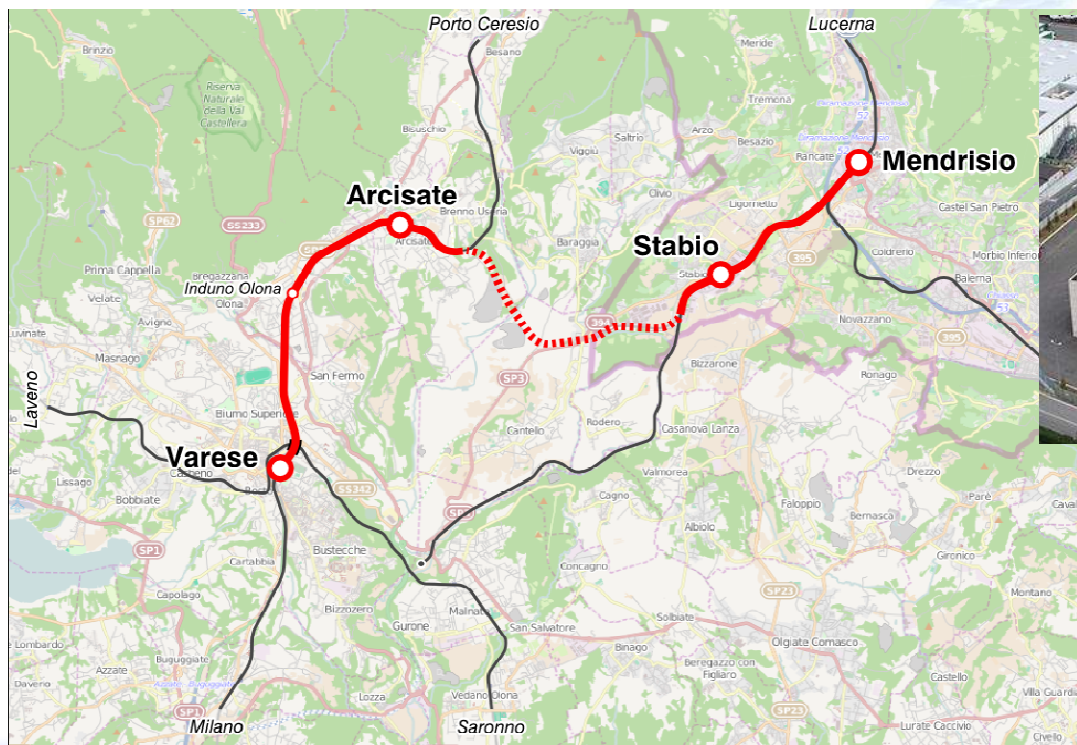
- **Aggiornare elenco (anche seguito di fusioni)**
- **Semplificare indicatori;**
- **Chiarire alcuni aspetti normativi.**



Il Monitoraggio del PTCP: mobilità

Rete ferroviaria e logistica delle merci:

1. Mendrisio – Varese (tratto Arcisate – Stabio) entro fine 2017;
2. Avanzamento e fattibilità potenziamento tratto FFSS Chiasso- Monza (quadruplicamento) - Alptransit;
3. Polo logistico merci



Il Monitoraggio del PTCP: ambiti agricoli di interesse strategico

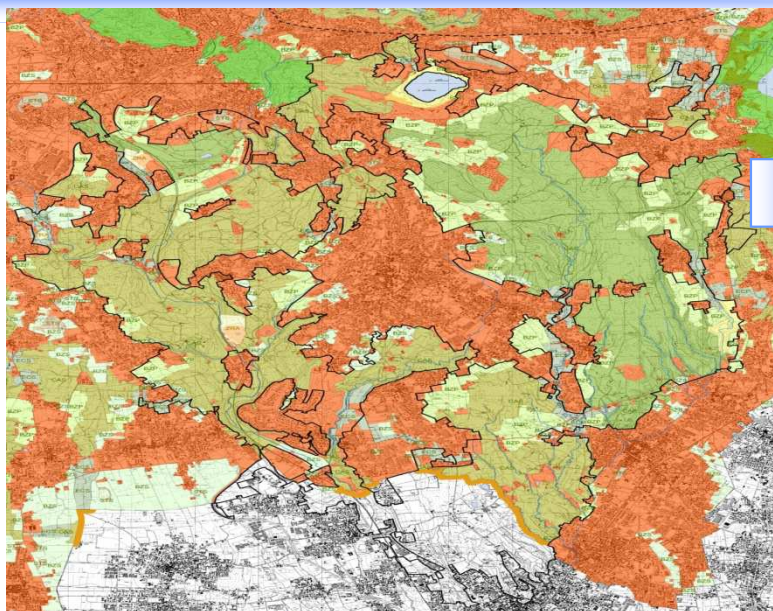
Il **PTCP** li **individua con Regolamento** all'interno della rete ecologica. Hanno **adeguata estensione e compattezza** e caratteristiche quali **l'aspetto produttivo o la specializzazione colturale**



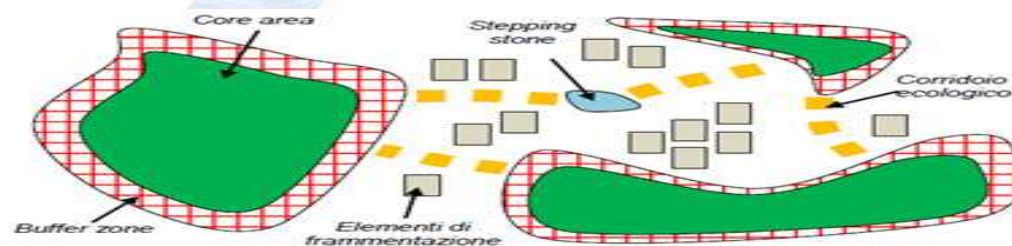
Predisporre cartografia di individuazione
Verificare modalità di riconoscimento con DGR
9413/2009



Il Monitoraggio del PTCP: rete ecologica-aree protette



L'obiettivo di salvaguardia e rafforzamento della rete ecologica è stato raggiunto.
Chiarire alcuni aspetti normativi;
Verificare la coerenza con la Rete Ecologica Regionale (RER).



Numero/superficie di PLIS riconosciuti/ampliati: confronto con gli obiettivi del PTCP

Superficie complessiva di aree a PLIS antecedenti il PTCP (ha) 2037,18

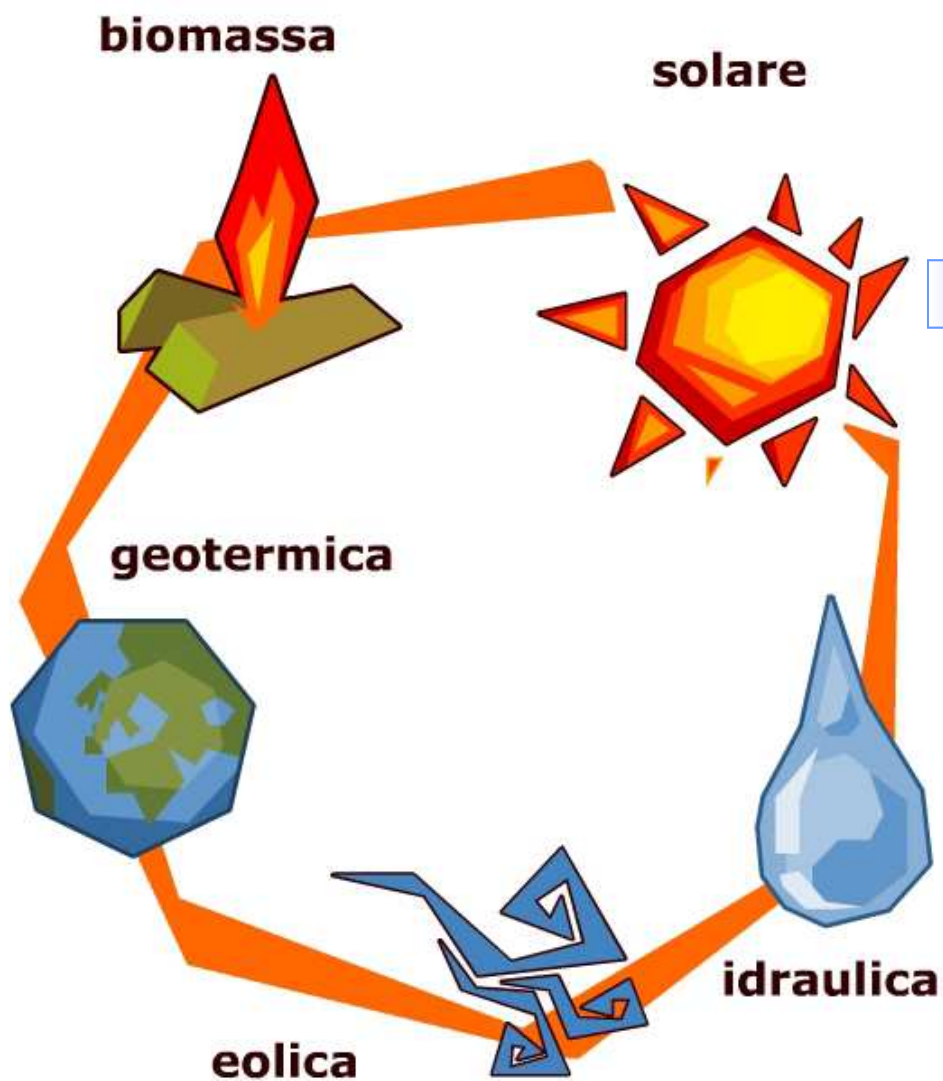
Superficie complessiva attuale (ha) 7119,52

Incremento complessivo percentuale 349,47%

L'obiettivo di rafforzamento delle aree protette è stato raggiunto (riconoscimento nuovi PLIS).
Mettere a sistema i PLIS



Il Monitoraggio del PTCP: fonti rinnovabili



Argomento non trattato in modo organico dal PTCP: **manca approfondimento e Norme Tecniche di PTCP**

Sostegno all'utilizzo di fonti alternative

Valutare ricadute sulla **rete ecologica**, sulle **aree protette** e sulla **funzionalità biologica corsi d'acqua**.



Il Monitoraggio del PTCP: poli produttivi

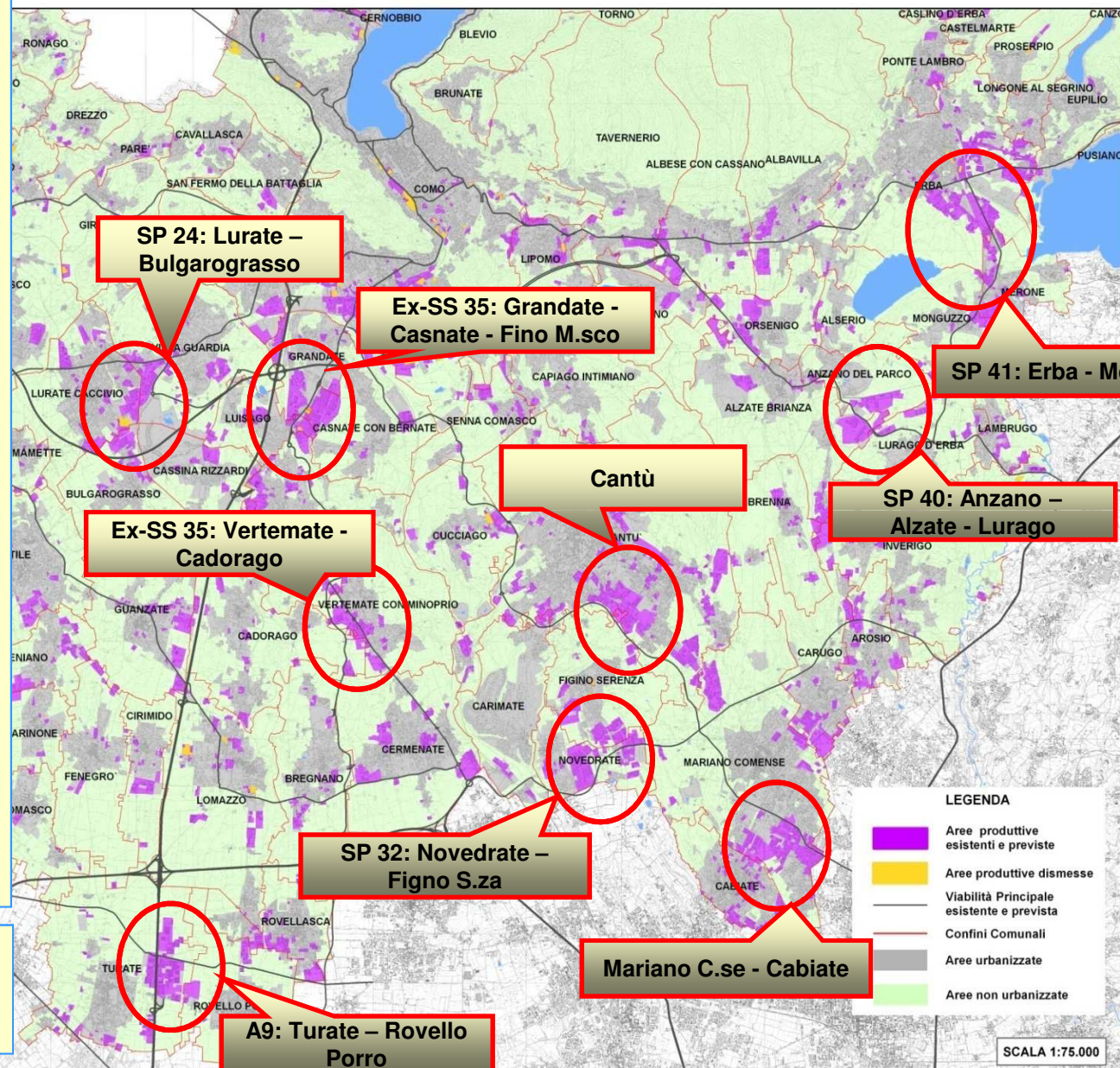
Punti di forza

- No a nuovi poli produttivi: ampliamenti del tessuto produttivo esistente;
- Riconversione aree industriali dismesse.

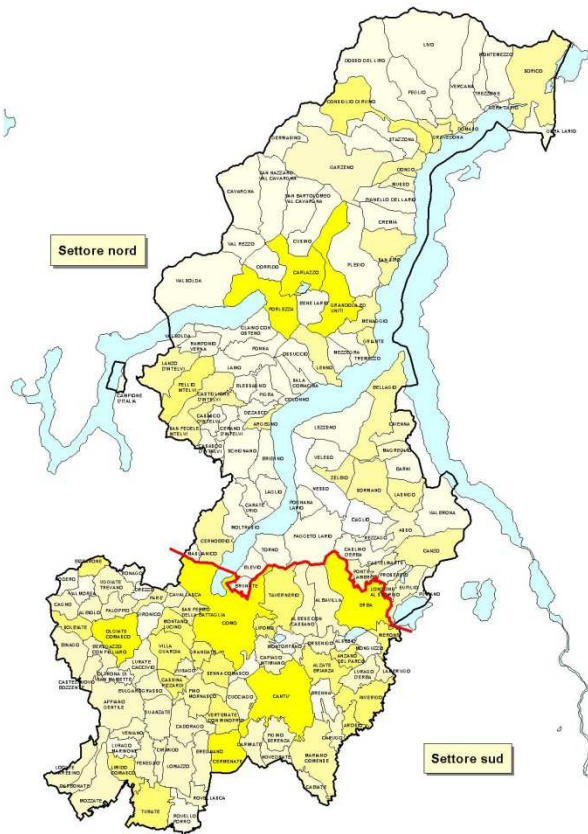
Punti di debolezza

- Debole ruolo dei centri sovracomunali;
- Difficile programmazione logistica merci.

Prioritario
potenziare poli
produttivi di rango
provinciale



Il Monitoraggio del PTCP: commercio



Art 56 NTA

Nel settore Nord

è possibile insediare grandi strutture non alimentari, con superficie di vendita massima pari a 4.000 mq;

Nel settore Sud

è possibile realizzare grandi strutture di vendita alimentare **X** esclusivamente come ampliamento e/o trasferimento di punti vendita già esistenti e grandi strutture non alimentari con sup. massima di 4.000 mq se realizzate "ex novo" e di 5.000 mq se frutto di ampliamenti e/o trasferimento di esercizi già esistenti.

Non sono ammesse nuove strutture "a valigia" stradali con traffico giornaliero medio di oltre 10.000 veicoli equivalenti/giorno.

34 grandi superfici di vendita (GSV) in provincia di Como; erano 36 nel 2010;

Adeguare art 56 a normativa vigente e rivedendo anche alcune definizioni;

Prevedere sostegno a negozi centri storici e studio settore ad aree critiche territorio



Il Monitoraggio del PTCP: patrimonio storico



Patrimonio storico

Efficacia e limiti delle aree di rispetto attorno agli edifici vincolati: salvaguardia ma anche limitazioni nella inedificabilità.

Mancanza di alcune tipologie di edilizia storico/tradizionale (edifici archeologia industriale)

Nuclei e centri storici

Efficace individuazione nei PGT
Scarse proposte di riuso/recupero

Patrimonio Storico

Rivedere la norma per le aree di rispetto attorno ai beni storico-culturali;
Individuare gli elementi di archeologia industriale di rilevanza provinciale.

Nuclei e centri storici

Indirizzi e/o prescrizioni per favorire la rigenerazione urbana.
Indirizzi per la valorizzazione dei nuclei storici disabitati o sottoutilizzati.

Il Monitoraggio del PTCP: paesaggio

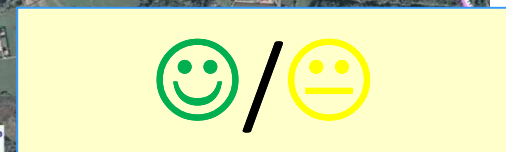
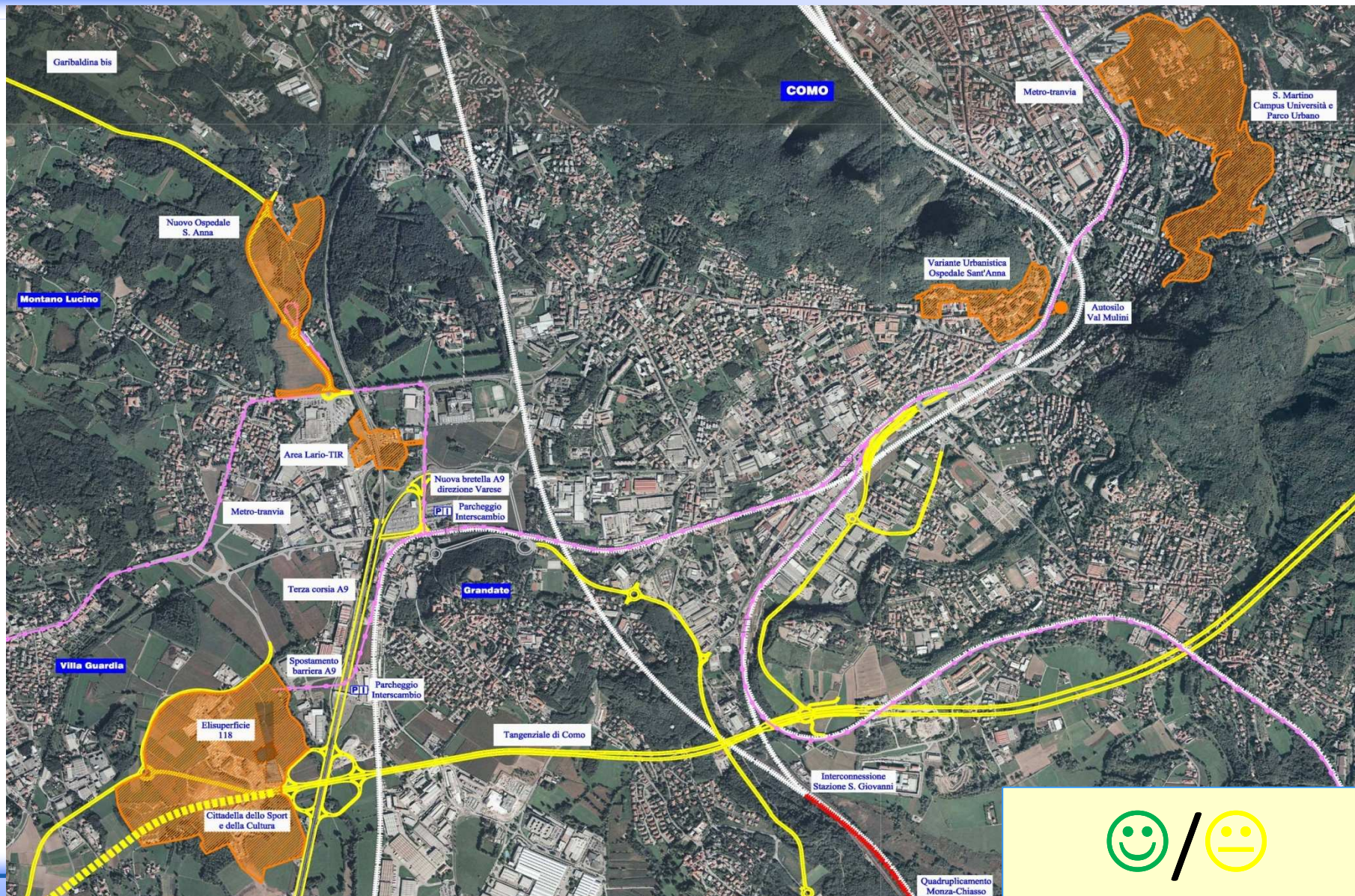
- Decreto Legislativo 42/2004 *“Codice dei beni culturali e del paesaggio: “(...), le province (...) conformano o adeguano gli strumenti di pianificazione urbanistica e territoriale alle previsioni dei piani paesaggistici (...), entro i termini stabiliti dai piani medesimi e comunque non oltre due anni dalla loro approvazione.”*;
- La L.R. 12/2005 e s.m.i. prevede inoltre la possibilità di introdurre *“(...) ove necessario, le ulteriori previsioni conformative di maggiore definizione che, alla luce delle caratteristiche specifiche del territorio, risultino utili ad assicurare l’ottimale salvaguardia dei valori paesaggistici individuati dal PTR”*.



- Con Deliberazione di Giunta n. 299 del 25 novembre 2010 sono state avviate le procedure di adeguamento del proprio PTCP al PTR. Le linee di Indirizzo sono state approvate dal Consiglio Provinciale con Deliberazione n. 27 del 16 aprile 2012;
- Con Deliberazione del Commissario Straordinario n. 50 del 26 marzo 2014 è stata avviata la procedura di aggiornamento delle Linee di Indirizzo del 2012.



Il Monitoraggio del PTCP: area urbana Como



Il Monitoraggio del PTCP: altri obiettivi

Radon e radioattività (Art. 30)
Promuove la sensibilizzazione alla esposizione di fonti inquinanti con specifico riferimento al gas radon e alla radioattività in genere. Suggerisce disposizioni normative di tutela della popolazione all'esposizione nei confronti delle radiazioni.



Norma non incisiva in quanto troppo specifica per le finalità del PTCP. Il conseguimento dell'obiettivo viene demandato alla attuazione dei singoli interventi, la quasi totalità dei quali non verificabile dalla Provincia.

Da valutare una riformulazione o una eliminazione.

Qualità edilizia: architettura bioclimatica (Art. 41)
Fissa quale obiettivo strategico il miglioramento della qualità edilizia degli edifici, prevedendo l'introduzione nelle norme tecniche attuative degli strumenti urbanistici comunali e intercomunali di apposite prescrizioni per incentivare l'impiego di tecniche di architettura bioclimatica e di bioarchitettura.



Norma non incisiva in quanto troppo specifica per le finalità del PTCP. Il conseguimento dell'obiettivo viene demandato alla attuazione dei singoli interventi, la quasi totalità dei quali non verificabile dalla Provincia.

Da valutare una riformulazione o una eliminazione.



Da valutare una riformulazione o una eliminazione.