



PROVINCIA DI COMO

Via Borgovico n. 148 – 22100 COMO

* * * * *

PIANO EMERGENZA NEVE

Stagione invernale

dal 15 ottobre 2023

al 15 aprile 2024

INDICE

<i>Disposizioni generali</i>	<i>pagina 3</i>
<i>Cartografia rete stradale provinciale</i>	<i>pagina 12</i>
<i>Ordinanza n°168_2023</i>	<i>pagina 13</i>
<i>Operatori economici e sedi operative</i>	<i>pagina 15</i>

DISPOSIZIONI GENERALI:

PREMESSE:

Il PIANO NEVE rappresenta l'insieme delle attività da adottare, con la massima tempestività, per garantire la percorribilità della rete viaria, qualora le condizioni meteorologiche e microclimatiche comportino la possibile formazione di ghiaccio o quando siano in corso eventi precipitativi nevosi o di gelicidio.

In considerazione dell'approssimarsi della stagione invernale, diventa di prioritaria importanza la predisposizione di tutte le attività necessarie a garantire una buona fruibilità della rete stradale nell'ambito del complesso e variegato territorio provinciale, esteso altimetricamente da una quota di 200 m s.l.m. ad una quota di circa 1.100 m s.l.m.

Tale disomogeneità necessita l'attuazione di operazioni preventive e di lavorazione, durante gli eventi precipitativi, differenziate a seconda della parte di territorio in cui ci si trova ad intervenire.

ELENCO STRADE PROVINCIALI (come da cartografia allegata):

SP 1 di MONTEMEZZO

SP 2 di TREZZONE;

SP 3 DOMASO –VERCANA;

SP 4 di DOSSO DEL LIRO E LIVO;

SP 5 DONGO GARZENO;

SP 6 di CREMIA;

SP 7 di PLESIO,

SP 8 di GRANDOLA;

SP 9 del BINADONE;

SP 10 della VAL CAVARGNA;

SP 11 della VAL REZZO;

SP 12 – declassificata a comunale

SP 13 della VALLE D'INTELVI;

SP 14 SAN FEDELE, OSTENO, PORLEZZA;

SP 15 di ERBONNE;

SP 16 di BROGEDA;

SP 17 GARIBALDINA;

SP 18 di DREZZO;

SP 19 di GIRONICO E CASSINA RIZZARDI;

SP 20 di VALMOREA;

SP 21 FIGLIARO VENEGONO;

SP 22 di TRADATE;

SP 23 LOMAZZO-BIZZARONE;

SP 24 di APPIANO;

SP 25 CACCIVIO-GUANZATE;
SP 26 VERTEMATE-VENIANO;
SP 27 di CUCCIAGO E CASSINA RIZZARDI;
SP 28 LUISAGO-SENNA-LIPOMO;
SP 29 VENIANO-TURATE;
SP 30 FINO ROVELLO;
SP 31 della PIODA (tratta da Vertemate P.K. 0+000 a Bregnano rotatoria “campo sportivo” P.K. 1+960);
SP 31 bis BREGNANO-CERIANO (alcune tratte sono gestite dalla Provincia di Monza B.za);
SP 32 di NOVEDRATE;
SP 33 LOMAZZO-TURATE;
SP 34 CANTU’ ASNAGO;
SP 36 Canturina (tratta gestita dalla Provincia da Como a Cantù);
SP 37 TAVERNERIO BRUNATE;
SP 38 CANTU’-ALSERIO;
SP 39 di BRENNNA;
SP 40 AROSIO-CANZO;
SP 41 VALASSINA (esclusa tratta interna al centro abitato della Città di Erba);
SP 42 CASLINO-PUSIANO;
SP 43 di FAGGETO;
SP 44 del PIAN DEL TIVANO;
SP 45 della VAL MULINI;
SP 46 della VALBRONA;
SP 47 di ROGENO (tratta in Comune di Merone);
SP 71 VECCHIA REGINA;
TRCO03 – Tangenziale di Como – tratta non a pedaggio a VILLA GUARDIA;

EX STRADE STATALI ACQUISITE DALLA PROVINCIA DI COMO

SS 35 DEI GIOVI “direttrice Como-Milano” (da Cermenate “inizio competenza” a Como “rotatoria via G. Pasta fine competenza”);
SS 233 VARESINA “direttrice Milano-Varese” (tratta nei Comuni di Turate, Mozzate, Carbonate, Locate Varesino);
SS 583 LARIANA (tratta nei Comuni di Blevio fino al confine con il centro abitato di Como, Torno, Faggeto Lario, Pognana Lario, Nesso, Lezzeno, Bellagio, Valbrona fino al confine con la Provincia di Lecco) ;
(N.B. La tratta di SS. 583 LARIANA compresa tra il km 39+720 e il km 41+300 in Comune dei Valbrona il servizio è in carico alla Provincia di Lecco come da intese tra Enti).
SS 639 del LAGHI di PUSIANO e GARLATE “direttrice Como-Lecco” (da Albese con Cassano a confine con Provincia di Lecco a Pusiano) – esclusa tratta all’interno del centro abitato della Città di Erba;

MODELLO ORGANIZZATIVO:

La Provincia di Como ha affidato il servizio di sgombero neve e salatura e/o sabbatura delle strade, appartenenti al proprio demanio, che sviluppano circa 550 chilometri.

I tronchi in cui è stato suddiviso il territorio provinciale sono **53**, gestiti direttamente dalle imprese con un impegno di n° **98** mezzi.

Per tempestività di intervento gli operatori economici hanno comprovato in sede di gara la vicinanza delle sedi operative al lotto assegnato (massimo 7 km), che consente:

- presenza di mezzi operativi sui tronchi entro 45 minuti dalla chiamata d'emergenza;
- diffusione capillare di sedi operative sul territorio, con scorte di cloruri;

L'attivazione del piano è disposto secondo lo schema operativo di seguito riportato:

FASE DI ALLERTA:

La fase di allerta è attivata quando le previsioni meteo riferite alle successive 24-48 ore, indichino elevate probabilità di nevicate o formazione di ghiaccio sulla rete stradale.

A supporto della predetta attività preventiva, la Provincia di Como, ha attivato un servizio di previsione capillare a mezzo di operatore specializzato nel settore della meteorologia settoriale, suddividendo il territorio in almeno 9 macroaree omogenee, con emissione di bollettini giornalieri dettagliati inclusivi della tendenza per i giorni successivi.

Tali elaborazioni previsionali sono istantaneamente inviate al personale tecnico della Provincia ed alle ditte operatrici sul territorio creando una sinergia di intenti ed operatività.

In caso di eventi eccezionali o di particolare intensità e durata, la Provincia di Como si avvarrà della facoltà di comunicare le fasi operative di intervento a mezzo mail, fax o tramite Pec o in via breve anche per telefono, a tutti gli operatori interessati.

E' inoltre prevista la chiusura di cantieri stradali mobili.

TIPOLOGIE DI INTERVENTO:

SPANDIMENTO DI MATERIALE ANTIGHIACCIO

Qualora le condizioni termo-igrometriche diano indicazioni favorevoli a possibili fenomeni di brinamento, gelo e/o gelicidio, l'appaltatore dovrà fornire in qualunque ora del giorno e della notte gli autocarri e gli altri mezzi occorrenti alla salatura della strada, con il necessario personale per il funzionamento ed il cloruro di sodio (salgemma o sale minerale) necessario all'espletamento del servizio.

Rimangono a carico dell'appaltatore il noleggio e/o l'acquisto di tutti gli automezzi, attrezzature e materiali antighiaccio (cloruro di sodio – sabbia - pietrischetto) necessari allo spandimento e per lo sgombero della neve, nonché il montaggio, lo smontaggio e la pulizia dei mezzi spargisale e delle lame spartineve.

Trattamento preventivo:

La quantità di cloruro al metro quadrato, per intervento preventivo ordinario, deve essere compresa tra i 10/15 grammi mq (salatura preventiva per evitare possibili formazioni di ghiaccio).

Il trattamento potrà essere ripetuto trascorso un lasso di tempo non inferiore alle 72 ore da analogo intervento precedente, oppure con tempistiche più ravvicinate solo se le previsioni meteo indichino elevate probabilità di nevicate o formazione di ghiaccio sulla rete stradale.

La velocità dei mezzi impegnati per la salatura, rilevata dai dispositivi GPS, non potrà essere inferiore a 15 km/h o superiore a 60 km/h.

Solo su esplicita richiesta del personale della Provincia e per motivi contingenti, il servizio potrà essere ripetuto ad intervalli di tempo inferiori a quelli sopraesposti.

Per le strade interessate dalle linee di trasporto pubblico su gomma e alla rete stradale principale a servizio degli ospedali, dei centri operativi essenziali, valichi di confine con la Svizzera (SP. 13 in Comune di Alta Valle Intelvi loc. Valmara - SP. 16 in Comune di Maslianico loc. Pizzamiglio - SP. 18 in Comune di Colverde loc. Pedrinete - SP. 18 in Comune di Ronago - SP. 23 in Comune di Bizzarone - SP. 45 in Comune di Ronago loc. Mulini) - SP. 13 e SP. 14 (direttrice principale) di variante al percorso in caso di chiusura della SS. 340 in località Colonno/Tremezzina (lunghezza 28,5 km circa) - EX SS 35 dei Giovi (lunghezza 9,5 km circa da Cermenate “inizio competenza” a Como “rotonda via G. Pasta fine competenza”). - il servizio potrà essere ripetuto trascorso un lasso di tempo non inferiore alle 48 ore.

Trattamento durante l'evento nevoso o di gelicidio (frozen rain):

La quantità di cloruro al metro quadrato, per intervento preventivo alla nevicata o per scioglimento di sottili strati di neve o ghiaccio, dovrà essere compresa tra i 20/30 grammi mq.

In particolar modo il servizio dovrà essere attuato al più presto dando la precedenza assoluta alle strade interessate dalle linee di trasporto pubblico su gomma e alla rete stradale principale a servizio degli ospedali, dei centri operativi essenziali, valichi di confine con la Svizzera (SP. 13 in Comune di Alta Valle Intelvi loc. Valmara - SP. 16 in Comune di Maslianico loc. Pizzamiglio - SP. 18 in Comune di Colverde loc. Pedrinete - SP. 18 in Comune di Ronago - SP. 23 in Comune di Bizzarone - SP. 45 in Comune di Ronago loc. Mulini) - SP. 13 e SP. 14 (direttrice principale) di variante al percorso in caso di chiusura della SS. 340 in località Colonno/Tremezzina, di lunghezza 28,5 km circa - EX SS 35 dei Giovi (lunghezza 9,5 km circa da Cermenate “inizio competenza” a Como “rotonda via G. Pasta fine competenza”).

La Fase di Allerta, attuata dall'Ente Proprietario della Strada, comunicata anche a mezzo stampa, nel caso di eventi di particolare rilievo, viene attivata quando le previsioni meteorologiche, riferite alle 24-48 ore successive, indichino elevate probabilità di nevicate o possibile formazione di ghiaccio sulla rete stradale.

SERVIZIO DI SGOMBERO NEVE

NEVICATE DEBOLI (0-3 cm.)

In caso di precipitazioni di debole intensità **che non raggiungano i cm 3 di spessore**, si procederà alla salatura preventiva ed ad una successiva salatura al termine dell'evento.

Con basse temperature, si potrà ripetere la salatura finalizzata allo scioglimento di sottili strati di ghiaccio se formati durante l'evento.

Il servizio delle imprese appaltatrici è consentito nella fascia oraria compresa tra le ore 3:00 e le ore 24:00.

Solo su ordine esplicito del personale della Provincia di Como si potrà protrarre il servizio oltre la fascia oraria sopraindicata, nonché procedere allo sgombero della sede viabile al termine dell'evento.

Il servizio sarà svolto senza interruzioni d'orario, per le strade interessate dalle linee di trasporto pubblico su gomma e alla rete stradale principale a servizio degli ospedali, dei centri operativi essenziali e dei valichi di confine con la Svizzera (SP. 13 in Comune di Alta Valle Intelvi loc. Valmara - SP. 16 in Comune di Maslianico loc. Pizzamiglio - SP. 18 in Comune di Colverde loc. Pedriate - SP. 18 in Comune di Ronago - SP. 23 in Comune di Bizzarone - SP. 45 in Comune di Ronago loc. Mulini) - SP. 13 e SP. 14 (direttrice principale) di variante al percorso in caso chiusura della SS. 340 in località Colunno/Tremezzina (lunghezza 28,5 km circa) - EX SS 35 dei Giovi (lunghezza 9,5 km circa da Cermenate "inizio competenza" a Como "rotonda via G. Pasta fine competenza").

Al termine dell'evento si procederà al **definitivo sgombero** della sede viabile e relativa **salatura**.

NEVICATE MODERATE (3-20 cm.)

In caso di precipitazioni di moderata intensità, **per accumuli totali al suolo compresi tra i 3 ed i 20 cm.** si procederà ad una salatura preventiva ed al successivo sgombero della carreggiata stradale ogni qualvolta vengano raggiunti i cm 3 di accumulo.

Al termine dell'evento si procederà al definitivo sgombero della sede viabile e relativa salatura.

Il servizio delle imprese appaltatrici è consentito nella fascia oraria compresa tra le ore 3:00 e le ore 24:00.

Solo su ordine esplicito del personale della Provincia di Como, si potrà protrarre il servizio oltre la fascia oraria sopraindicata.

Il servizio sarà attivato il più presto possibile e sarà svolto senza interruzioni d'orario, per le strade interessate dalle linee di trasporto pubblico su gomma e alla rete stradale principale a servizio degli ospedali, dei centri operativi essenziali, valichi di confine con la Svizzera (SP. 13 in Comune di Alta Valle Intelvi loc. Valmara - SP. 16 in Comune di Maslianico loc. Pizzamiglio - SP. 18 in Comune di Colverde loc. Pedriate - SP. 18 in Comune di Ronago - SP. 23 in Comune di Bizzarone - SP. 45 in Comune di Ronago loc. Mulini) - SP. 13 e SP. 14 (direttrice principale) di variante al percorso in caso di chiusura della SS. 340 in località Colunno/Tremezzina (lunghezza 28,5 km circa con l'impiego contemporaneo di n. 5 mezzi nel corso di nevicata) - EX SS 35 dei Giovi (lunghezza 9,5 km circa da Cermenate "inizio competenza" a Como "rotonda via G. Pasta fine competenza" con l'impiego contemporaneo di n° 3 mezzi nel corso della

nevicata).

Al termine dell'evento si procederà al definitivo sgombero della sede viabile e relativa salatura.

NEVICATE DI FORTE INTENSITA' (oltre i 20 cm.)

In caso di precipitazioni di forte intensità, con accumulo previsto al suolo, superiore ai cm 20, il servizio sarà attivato il più presto possibile e sarà svolto senza interruzioni d'orario, con priorità alle strade di grande percorrenza (strade di rilevanza regionale), nonché le strade di collegamento con gli ospedali, la viabilità di ordine superiore (statali, ingressi autostradali e "la EXSS35" alternativa in caso di chiusura dell'autostrada A9), valichi di confine con la Svizzera (SP. 13 in Comune di Alta Valle Intelvi loc. Valmara - SP. 16 in Comune di Maslianico loc. Pizzamiglio - SP. 18 in Comune di Colverde loc. Pedrinate - SP. 18 in Comune di Ronago - SP. 23 in Comune di Bizzarone - SP. 45 in Comune di Ronago loc. Mulini) - SP. 13 e SP. 14 (direttrice principale) di variante al percorso in caso di chiusura della SS. 340 in località Colonno/Tremezzina (lunghezza 28,5 km circa con l'impiego contemporaneo di n. 5 mezzi nel corso di nevicata) - EX SS 35 dei Giovi (lunghezza 9,5 km circa da Cermenate "inizio competenza" a Como "rotonda via G. Pasta fine competenza" con l'impiego contemporaneo di n° 3 mezzi nel corso della nevicata).

Si procederà ad una salatura preventiva ed al successivo sgombero della carreggiata stradale ogni qualvolta vengano raggiunti i cm 3 di accumulo.

Al termine dell'evento si procederà al definitivo sgombero della sede viabile e relativa salatura.

METODOLOGIA DI INTERVENTO

Lo sgombero della neve dalle carreggiate dovrà essere eseguito fino al piano della pavimentazione, con un numero di mezzi adeguato all'estensione della rete viaria.

Il servizio dovrà essere eseguito in qualunque ora della notte e del giorno (ad eccezione delle neviccate deboli e moderate, ove, su talune strade, l'operatività dei mezzi sgombraneve è richiesta nella fascia oraria giornaliera compresa tra le ore 3:00 e le ore 24:00, salvo diverso ordine da parte del personale della Provincia di Como).

Il personale operativo sul territorio (cantonieri) e tecnico d'ufficio dell'Ente Proprietario della Strada (contattabile mediante il centralino dell'Ente al n° 031/230.111 o a mezzo mail all'indirizzo infoufficiotecnico@provincia.como.it), sovrintenderà attivamente all'operato dei soggetti economici durante i giorni feriali, dal lunedì al venerdì dalle ore 8,00 alle ore 16,45 – in altri orari, non essendo previsto un servizio su più turni o di reperibilità h24, le imprese potranno comunque operare in piena autonomia in osservanza delle modalità di svolgimento del servizio contrattualizzato. In casi particolari, non è escluso il ricorso all'istituto del lavoro straordinario per i dipendenti della Provincia per la gestione delle emergenze.

Il lavoro di sgombero dovrà iniziare dal centro della carreggiata e procedere verso i margini formando dei cumuli che verranno successivamente solcati, se necessario, per favorire lo scolo dell'acqua.

FASI DI CRITICITA' ED EMERGENZA

In caso di criticità dovuta a prolungati e persistenti eventi precipitativi, la Provincia di Como, procederà d'intesa con il COV, alla chiusura temporanea dei tronchi di strada secondari privi di nuclei abitati o raggiungibili da altra viabilità provinciale e con scarsa transitabilità, sino al ristabilimento delle condizioni di sicurezza allorquando, terminata la precipitazione, si possa procedere alla pulizia della sede viaria.

Nei casi di precipitazioni particolarmente abbondanti, potrà essere disposta la rimozione della neve dal bordo stradale o la formazione di solchi nei cumuli di neve, così da ridurre al minimo il rischio di formazione di ghiaccio a seguito di colature sul manto stradale.

GESTIONE E USO DI APPARECCHIATURE GPS PER IL CONTROLLO

DELLA VIABILITA' INVERNALE

Tutte le operazioni concernenti la viabilità invernale saranno monitorate attraverso localizzatori satellitari posti sulle macchine operatrici.

In merito all'uso di tali apparecchiature, che verranno fornite in comodato alle imprese preposte allo sgombero della neve ed allo spargimento di cloruri per la prevenzione del gelo/ghiaccio, si precisa quanto segue:

- L'apparecchio sarà dotato di interruttore di accensione o spegnimento ben visibile o altro accessorio simile in modo che l'utilizzatore possa attivarlo nel momento in cui presta servizio per la Provincia e disattivarlo alla cessazione del servizio, affinché possa continuare il suo operato in altri ambiti, evitando inopportune tracciate GPS.

L'apparecchio sarà alimentato da apposito spinotto con un sensore che ne certifichi il collegamento e l'alimentazione con il mezzo in uso.

- Il rapporto di servizio sarà visibile sia dalla Provincia che dall'operatore, nelle tempistiche previste per il controllo dell'attività nelle modalità richiamate nel capitolato speciale.

DISPOSIZIONI AI CITTADINI IN CASO DI NEVICATE O GELO

INDICAZIONI GENERALI

La Provincia di Como, in ottemperanza a quanto disposto dalla Direttiva del Ministero delle Infrastrutture e dei Trasporti, in merito al disciplinare della circolazione stradale nel periodo invernale, **emette ordinanza con valenza per il periodo invernale compreso tra il 15 novembre ed il 15 aprile dell'anno successivo**, recante puntuali e dettagliate indicazioni comportamentali da tenersi in presenza di ghiaccio o di neve sulla carreggiata stradale.

La circolazione sarà vietata a chiunque non sia provvisto di pneumatici invernali e/o mezzi antisdrucchiolevoli idonei e previsti dalla normativa vigente in materia (Decreto del Ministero delle Infrastrutture e dei Trasporti 16.01.2013).

Durante le precipitazioni nevose si invita la cittadinanza a compiere spostamenti solo in caso di necessità o emergenza.

INDICAZIONI PARTICOLARI

1. Lo sgombero della neve dai marciapiedi o di eventuali accumuli di neve provocati dal passaggio dei mezzi sgombraneve in prossimità degli accessi carrai o pedonali delle proprietà private, dovrà essere eseguito a cura delle amministrazioni comunali e dei proprietari frontisti;
2. E' vietato il deposito, sulla pubblica strada o sui marciapiedi, della neve proveniente dallo sgombero delle proprietà private o di quella rimossa lungo il fronte degli accessi di cui al comma precedente;
3. Durante le precipitazioni nevose o in caso di minaccia delle stesse, sono vietati la sosta prolungata o il parcheggio di autoveicoli ai margini delle strade provinciali.

La Provincia di Como declina ogni responsabilità per danni provocati agli automezzi dal regolare espletamento del servizio di sgombero della neve o in caso di rimozione forzata degli autoveicoli;

4. I proprietari di stabili con aggetti sulla pubblica strada, dovranno munire tetti e pensiline di tegole paraneve o altri accorgimenti atti ad evitare la caduta di neve o lastroni di ghiaccio sulla sede stradale. In caso di caduta accidentale, sarà cura della proprietà la rimozione e la pulizia della sede viaria e del marciapiede. I proprietari resteranno responsabili per qualsiasi danno provocato a persone o cose dalla caduta di neve e ghiaccio dai tetti e/o pensiline dei loro stabili;
5. E' fatto divieto durante la stagione invernale, di provocare la fuoriuscita di acque sulle strade e sui marciapiedi;
6. Le recinzioni ed i cancelli dovranno essere protetti con mezzi atti a resistere alla pressione della neve causata dai mezzi impiegati per lo sgombero. La responsabilità per ogni eventuale danno cagionato viene sin da ora declinata.

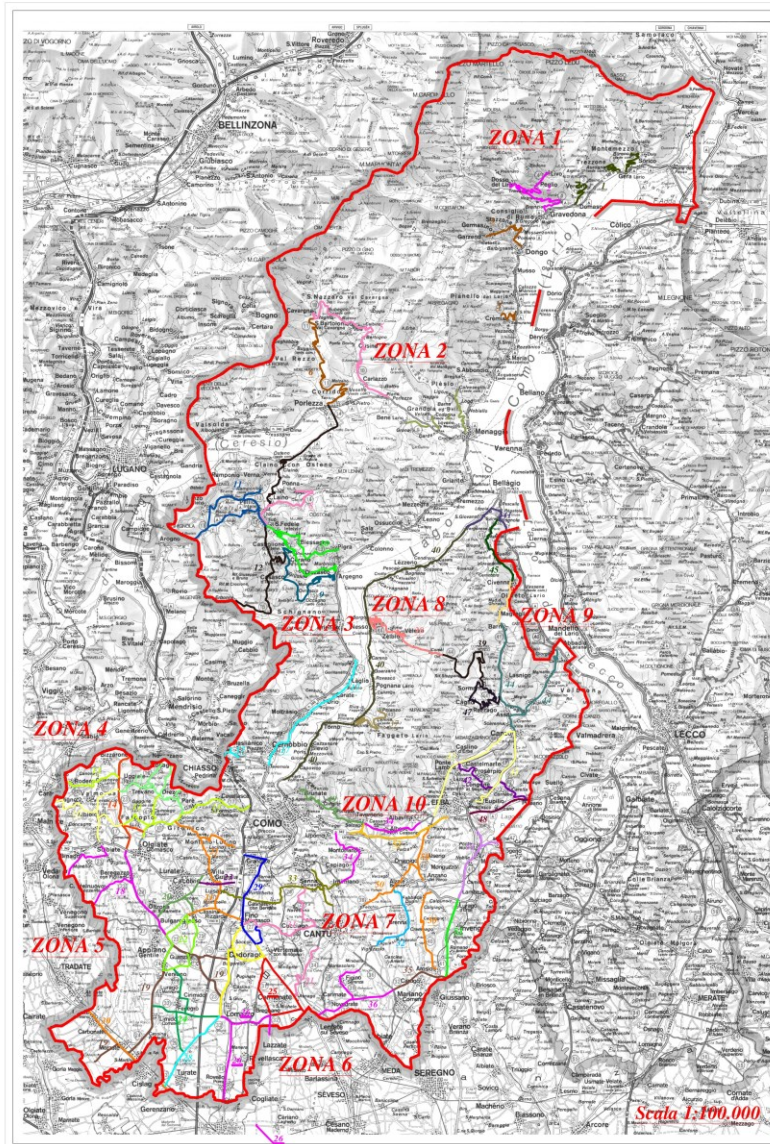
Svolgimento delle prestazioni


Tutti i servizi affidati ad operatori economici esterni, devono essere svolti con tempestività, seguendo con attenzione l'evolversi dei fenomeni meteorologici, avviando le operazioni nelle modalità sopra codificate, salvo diversa disposizione ricevuta nel frattempo dal personale che rappresenta la Provincia di Como.

I lavori si devono svolgere secondo le disposizioni dell'ufficio tecnico della Provincia di Como e del personale addetto alla sorveglianza.


Nel caso in cui l'appaltatore non fosse contattato dal personale sorvegliante della Provincia di Como, avendo riscontrato fenomeni meteorologici che richiedano il tempestivo intervento, lo stesso in piena autonomia – documentando in forma scritta sulle motivazioni che hanno richiesto il singolo intervento - dovrà intervenire ed espletare tutte le operazioni necessarie alla finalità del presente contratto di appalto.

L'Amministrazione si riserva in ogni modo il diritto di stabilire l'esecuzione di un determinato intervento entro un congruo termine perentorio o di disporre l'ordine d'esecuzione dei servizi nel modo che riterrà più conveniente, specialmente in relazione alle condizioni meteorologiche, senza che l'appaltatore possa rifiutarsi o farne oggetto di richiesta di speciali compensi.





PROVINCIA DI COMO
SERVIZIO DI VIABILITA' INVERNALE
LUNGO LE STRADE DI COMPETENZA PROVINCIALE
PERIODO 15 OTTOBRE 2022 - 15 APRILE 2025



6 ELABORATO GRAFICO DI SUODEVISIONE IN LOTTI

Como, maggio 2022 Il responsabile unico del Procedimento
Sergio gen. Gatti

Ufficio Tecnico della Provincia di Como - settore infrastrutture e rete viaria - servizi tecnico-amministrativi

RETE STRADALE VNAI	RETE ASSISTENZIALE	
STRADA DELLA DONNA 1	1. P. di MONTESERIO	1 LOTTO IN APPALTO
	2. P. di ROVERETO	2 LOTTO IN APPALTO
	3. P. di ANDREAZZE LOMBARDO	3 LOTTO IN APPALTO
	4. P. di ANDREAZZE	4 LOTTO IN APPALTO
	5. P. di VERBA	5 LOTTO IN APPALTO
STRADA DELLA DONNA 6	6. P. di PAVIA	6 LOTTO IN APPALTO
	7. P. di ARONA	7 LOTTO IN APPALTO
	8. P. di CASALINO	8 LOTTO IN APPALTO
	9. P. di SAN GIUSEPPE	9 LOTTO IN APPALTO
	10. P. di SAN PIETRO VESTROVAREZZO	10 LOTTO IN APPALTO
	11. P. di SAN PIETRO VESTROVAREZZO (Sud-Ovest)	11 LOTTO IN APPALTO
STRADA DELLA DONNA 12	12. P. di OMBIONE (Sud periglio)	12 LOTTO IN APPALTO
	13. P. di OMBIONE (Sud periglio)	13 LOTTO IN APPALTO
	14. P. di OMBIONE (Sud periglio)	14 LOTTO IN APPALTO
	15. P. di OMBIONE (Sud periglio)	15 LOTTO IN APPALTO
	16. P. di OMBIONE (Sud periglio)	16 LOTTO IN APPALTO
	17. P. di OMBIONE (Sud periglio)	17 LOTTO IN APPALTO
	18. P. di OMBIONE (Sud periglio)	18 LOTTO IN APPALTO
	19. P. di OMBIONE (Sud periglio)	19 LOTTO IN APPALTO
	20. P. di OMBIONE (Sud periglio)	20 LOTTO IN APPALTO
	21. P. di OMBIONE (Sud periglio)	21 LOTTO IN APPALTO
	22. P. di OMBIONE (Sud periglio)	22 LOTTO IN APPALTO
	23. P. di OMBIONE (Sud periglio)	23 LOTTO IN APPALTO
	24. P. di OMBIONE (Sud periglio)	24 LOTTO IN APPALTO
	25. P. di OMBIONE (Sud periglio)	25 LOTTO IN APPALTO
	26. P. di OMBIONE (Sud periglio)	26 LOTTO IN APPALTO
	27. P. di OMBIONE (Sud periglio)	27 LOTTO IN APPALTO
	28. P. di OMBIONE (Sud periglio)	28 LOTTO IN APPALTO
	29. P. di OMBIONE (Sud periglio)	29 LOTTO IN APPALTO
	30. P. di OMBIONE (Sud periglio)	30 LOTTO IN APPALTO
STRADA DELLA DONNA 31	31. P. di OMBIONE (Sud periglio)	31 LOTTO IN APPALTO
	32. P. di OMBIONE (Sud periglio)	32 LOTTO IN APPALTO
	33. P. di OMBIONE (Sud periglio)	33 LOTTO IN APPALTO
	34. P. di OMBIONE (Sud periglio)	34 LOTTO IN APPALTO
	35. P. di OMBIONE (Sud periglio)	35 LOTTO IN APPALTO
	36. P. di OMBIONE (Sud periglio)	36 LOTTO IN APPALTO
	37. P. di OMBIONE (Sud periglio)	37 LOTTO IN APPALTO
	38. P. di OMBIONE (Sud periglio)	38 LOTTO IN APPALTO
	39. P. di OMBIONE (Sud periglio)	39 LOTTO IN APPALTO
	40. P. di OMBIONE (Sud periglio)	40 LOTTO IN APPALTO
	41. P. di OMBIONE (Sud periglio)	41 LOTTO IN APPALTO
	42. P. di OMBIONE (Sud periglio)	42 LOTTO IN APPALTO
	43. P. di OMBIONE (Sud periglio)	43 LOTTO IN APPALTO
STRADA DELLA DONNA 44	44. P. di OMBIONE (Sud periglio)	44 LOTTO IN APPALTO
	45. P. di OMBIONE (Sud periglio)	45 LOTTO IN APPALTO
	46. P. di OMBIONE (Sud periglio)	46 LOTTO IN APPALTO
	47. P. di OMBIONE (Sud periglio)	47 LOTTO IN APPALTO
	48. P. di OMBIONE (Sud periglio)	48 LOTTO IN APPALTO
	49. P. di OMBIONE (Sud periglio)	49 LOTTO IN APPALTO
	50. P. di OMBIONE (Sud periglio)	50 LOTTO IN APPALTO
	51. P. di OMBIONE (Sud periglio)	51 LOTTO IN APPALTO
	52. P. di OMBIONE (Sud periglio)	52 LOTTO IN APPALTO
	53. P. di OMBIONE (Sud periglio)	53 LOTTO IN APPALTO



PROVINCIA DI COMO
SETTORE INFRASTRUTTURE
SERVIZIO GESTIONE E MANUTENZIONE STRADE PROVINCIALI
VIA BORGOVICO, 148 22100 COMO – TEL. 031/230.111 – TELEFAX 031/230.240

Como, 25/10/2023

Prot. n. 46741
Class. 11.15.09
Fasc. 1

OGGETTO: ORDINANZA N° 168/2023. Disciplina della circolazione stradale nel periodo invernale: dal 15 novembre 2023 al 15 aprile 2024

IL DIRIGENTE DEL SETTORE INFRASTRUTTURE

PREMESSO:

- che durante il periodo invernale le precipitazioni nevose ed i fenomeni di pioggia ghiacciata possono avere durata ed intensità tali da creare situazioni di pericolo per gli utenti e condizionare il regolare svolgimento del traffico;

CONSIDERATO:

- che detti fenomeni possono, in base alla loro intensità, determinare situazioni di ridotte condizioni di aderenza degli pneumatici dei veicoli;
- che in tali circostanze occorre evitare che i veicoli in difficoltà possano produrre blocchi della circolazione rendendo di conseguenza difficoltoso, se non impossibile, garantire l'espletamento del servizio di sgombero neve;

VISTI:

- l'art. 6, comma 4, lettera e, (ovvero art. 7, comma 1, lettera a) del D.Lgs 30 aprile 1992, n. 285, nuovo Codice della strada, come modificato dall'art. 1, comma 1, della legge 29 luglio 2010, n. 120;
- la Direttiva del Ministero delle infrastrutture e dei trasporti sulla circolazione stradale in periodo invernale e in caso di emergenza neve, Prot. RU/1580 del 16.01.2013;

ORDINA:

Tutti i veicoli a motore, esclusi i ciclomotori a due ruote ed i motocicli, che nel periodo **dal 15 novembre 2023 al 15 aprile 2024** transitano sulla rete viaria di competenza di questo Ente, ossia lungo tutte le strade Provinciali della Provincia di Como, devono essere muniti di pneumatici invernali, ovvero devono avere a bordo mezzi antisdrucchiolevoli idonei per la marcia su neve e ghiaccio.

Nel periodo di vigenza dell'obbligo i ciclomotori a due ruote e i motocicli, possono circolare solo in assenza di neve o ghiaccio sulle strade e di fenomeni nevosi in atto.

Gli pneumatici invernali che possono essere impiegati sono quelli omologati secondo la Direttiva 92/23/CEE del Consiglio della Comunità Europea e successive modifiche, ovvero secondo il corrispondente regolamento UNECE, muniti del previsto marchio di omologazione.

I mezzi antisdrucchiolevoli impiegati, in alternativa agli pneumatici invernali, sono quelli di cui al decreto del Ministero delle infrastrutture e dei trasporti 10 maggio 2011 - Norme concernenti i dispositivi supplementari di aderenza per gli pneumatici degli autoveicoli di categoria M1, N1, O1 ed O2. Sono altresì ammessi quelli rispondenti alla ONORM V5119 per i veicoli delle categorie M, N ed O superiori, così come è fatto salvo l'impiego dei dispositivi già in dotazione, purché rispondenti a quanto previsto dal decreto del Ministero delle infrastrutture e dei trasporti 13 marzo 2002 - Norme concernenti le catene da neve destinate all'impiego su veicoli della categoria M1.

I dispositivi antistrucchiolevoli da tenere a bordo devono essere compatibili con gli pneumatici del veicolo su cui devono essere installati e, in caso di impiego, devono essere seguite le istruzioni di installazione fornite dai costruttori del veicolo e del dispositivo. I medesimi dovranno essere montati almeno sulle ruote dell'asse di trazione.

Nel caso di impiego di pneumatici invernali sui veicoli delle categorie M1 e N1, se ne raccomanda l'installazione su tutte le ruote al fine di conseguire condizioni uniformi di aderenza sul fondo stradale.

Nel caso di impiego di pneumatici chiodati, limitatamente alla marcia su ghiaccio, sui veicoli di categoria M1, N1 ed O1, l'installazione deve riguardare tutte le ruote, secondo con la Circolare n. 58/71 del 22.10.1971 del Ministero dei trasporti e dell'aviazione civile.

Il presente provvedimento è reso noto con specifica segnaletica stradale.

Il personale addetto ai servizi di polizia stradale di cui all'art. 12 del Decreto Legislativo 30 aprile 1992, n. 285, nuovo Codice della strada, è incaricato di far rispettare la presente ordinanza.

La sua inosservanza comporterà l'applicazione delle sanzioni previste dal medesimo Decreto Legislativo.

Avverso la presente ordinanza è ammesso ricorso entro 60 giorni al TAR della Regione Lombardia, ovvero ricorso gerarchico al Ministero delle infrastrutture e dei trasporti ai sensi dell'art. 37, comma 3, del Decreto Legislativo n. 285/1992.

IL DIRIGENTE

(Ing. Bruno Tarantola)

Il presente documento è firmato digitalmente

STRADA PROVINCIALE	OPERATORE ECONOMICO	SEDE OPERATIVA
SP 1 di Montemezzo	F.Ili Bordessa S.S. Società Agricola	Via San Lorenzo, snc 22014 Dongo (CO)
SP 2 di Trezzone		
SP 3 Domaso-Trezzone		
SP 4 di Dosso del Liro e Livo	TRE LAGHI SRLVia Anton Francesco Grazzini	via Cascine, 27 22010 Grandole ed unite
SP 5 Dongo - Garzeno	Briz Germano	Via antica Regina, 101 22014 Dongo (CO)
SP 6 di Crema		
SP 7 di Plesio	Trivelli Ivan	Via ai Monti 4 22010 Bene Lario (CO)
SP 8 di Grandola		
SP 9 del Binadone		
SP 10 della Val Cavargna	Diano Costruzioni S.r.l.	Via delle Noci, 24 22018 Porlezza (CO)
SP 11 della VAL REZZO		
SP 13 della Valle d'Intelvi	Vanini Giancarlo	Via Roma, 12 22020 Cerano d'Intelvi (CO)
	Rainoldi S.r.l.	Via N. Sauro, 19 22024 Alta valle Intelvi (CO)
SP 14 San Fedele - Osteno - Porlezza	Rusconi Alessandro	Via Ghiaie, 300 22010 Carlazzo (CO)
	Rainoldi S.r.l.	Via N. Sauro, 19 22024 Alta valle Intelvi (CO)
SP 15 di Erbonne	Peduzzi Costruzioni S.a.s.	Via Rosa del Sasso 41, 22020 Schignano (CO)
	Vanini Giancarlo	Via Roma, 12 22020 Cerano d'Intelvi (CO)
SP 16 di Brogeda	Tra-Cer	Via Burgo, 2 22026 Maslianico (CO)
SP 17 Garibaldina	Castelli Simone	Via Valmorana, 9 22070 Fenegrò (CO)
	Azienda Agricola Romanè di Palmieri Roberta	Via Cantalupo, 9 22077 Olgiate Comasco (CO)
SP 18 di Drezzo	Azienda Agricola Pagani Maurizio	Via Valmorana, 3 22070 Fenegrò (CO)
SP 19 di Gironico e Cassina Rizzardi	Libera Ottavio	Via B. Luini, 10 22073 Fino Mornasco (CO)
SP 20 di Valmorea	Castelli Simone	Via Valmorana, 9 22070 Fenegrò (CO)
	Azienda Agricola Romanè di Palmieri Roberta	Via Cantalupo, 9 22077 Olgiate Comasco (CO)
SP 21 di Figliaro Venegono	Azienda Agricola Romanè di Palmieri Roberta	Via Cantalupo, 9 22077 Olgiate Comasco (CO)
SP 22 di Tradate	Azienda Agricola Romanè di Palmieri Roberta	Via Cantalupo, 9 22077 Olgiate Comasco (CO)
SP 23 Lomazzo - Bizzarone	Tecnoedile S.r.l.s.	Via Morazzone, 21 22100 Como (CO)
	Azienda Agricola Romanè di Palmieri Roberta	Via Cantalupo, 9 22077 Olgiate Comasco (CO)

STRADA PROVINCIALE	OPERATORE ECONOMICO	SEDE OPERATIVA
SP 24 di Appiano	Azienda Agricola Bregnan	Via Madonnetta, 54 22070 Locate Varesino (CO)
	Azienda Agricola Romanè di Palmieri Roberta	Via Cantalupo, 9 22077 Olgiate Comasco (CO)
SP 25 Caccivio - Guanzate	Azienda Agricola Romanè di Palmieri Roberta	Via Cantalupo, 9 22077 Olgiate Comasco (CO)
SP 26 Vertemate - Veniano	Azienda Agricola Bregnan	Via Madonnetta, 54 22070 Locate Varesino (CO)
	Azienda Agricola Romanè di Palmieri Roberta	Via Cantalupo, 9 22077 Olgiate Comasco (CO)
	Azienda Agricola Bregnan	Via Madonnetta, 54 22070 Locate Varesino (CO)
SP 27 Cucciago - Cassina Rizzardi	Azienda Agricola Romanè di Palmieri Roberta	Via Cantalupo, 9 22077 Olgiate Comasco (CO)
	Molteni Domenico e Figli Società Agricola	Via Monterosa, 14 22060 Figino Serenza (CO)
SP 28 Luisago - Senna - Lipomo	Molteni Domenico e Figli Società Agricola	Via Monterosa, 14 22060 Figino Serenza (CO)
	Azienda Agricola Florovivaistica Frigerio Roberto & C. S.n.c.	Piazza Motta, 8 22032 Albese con Cassano (CO) - Via Padre Meroni snc Albavilla
	Azienda Agricola Maisana Cristiano	via Salvadera, 1, 22070 CAPIAGO INTIMIANO (Italia)
	Azienda Agricola Florovivaistica Frigerio Roberto & C. S.n.c.	Piazza Motta, 8 22032 Albese con Cassano (CO) - Via Padre Meroni snc Albavilla
SP 29 Veniano - Turate	Azienda Agricola Bregnan	Via Madonnetta, 54 22070 Locate Varesino (CO)
SP 30 Fino - Rovello	Azienda Agricola Minetti Giuseppe	Via Guglielmo Oberdan, 57 20823 Lentate sul Seveso (CO)
	Azienda Agricola Romanè di Palmieri Roberta	Via Cantalupo, 9 22077 Olgiate Comasco (CO)
SP 31 della Pioda	Bianchi Giorgio	Via Guido da Como, 2 22100 Como (CO)
SP 31 BIS	Azienda Agricola Minetti Giuseppe	Via Guglielmo Oberdan, 57 20823 Lentate sul Seveso (CO)
SP 32 di Novedrate	Azienda Agricola Bregnan	Via Madonnetta, 54 22070 Locate Varesino (CO)
	Bianchi Giorgio	Via Guido da Como, 2 22100 Como (CO)
	Azienda Agricola Minetti Giuseppe	Via Guglielmo Oberdan, 57 20823 Lentate sul Seveso (CO)
	Azienda Agricola Galli Carlo	Via Degli Alpini, 13 22060 Arosio (CO) - Via Dei Prati, 12 AROSIO
	Molteni Domenico e Figli Società Agricola	Via Monterosa, 14 22060 Figino Serenza (CO)

Elenco operatori economici 2024

STRADA PROVINCIALE	OPERATORE ECONOMICO	SEDE OPERATIVA
SP 33 Lomazzo - Turate	Azienda Agricola Bregnan	Via Madonnetta, 54 22070 Locate Varesino (CO)
SP 34 Cantù Asnago	Molteni Domenico e Figli Società Agricola	Via Monterosa, 14 22060 Figino Serenza (CO)
SP 36 Canturina	Azienda Agricola Maisana Cristiano	via Salvadera, 1, 22070 CAPIAGO INTIMIANO (Italia)
SP. 37 Tavernerio Brunate	Azienda Agricola Florovivaistica Frigerio Roberto & C. S.n.c.	Piazza Motta, 8 22032 Albese con Cassano (CO) - Via Padre Meroni snc Albavilla
	Bernasconi & C S.n.c.	Via Grotta, 4/b 22100 Como - Via Ghislanzoni, Como Loc. CIVIGLIO
	Floricoltura Vanossi Enrico e Figli S.n.c.	Via Lombardia, 812 22032 Albese con Cassano (CO)
SP 38 Cantù - Alserio	Società Agricola Galanti di Mario ed Alessio Galanti S.S.	Via Caio Plinio, 15 22030 Orsenigo (CO)
SP 39 di Brenna	Azienda Agricola Tagliabue Alessandro	Via Monterosa, 281 22040 Alzate Brianza (CO) - Via Volta 39 ORSENIGO
	Molteni Domenico e Figli Società Agricola	Via Monterosa, 14 22060 Figino Serenza (CO)
SP 40 Arosio - Canzo	Società Agricola Galanti di Mario ed Alessio Galanti S.S.	Via Caio Plinio, 15 22030 Orsenigo (CO)
	Società Agricola Forestale MEF S.S.	Viale Brianza, 7 22030 Longone al Segrino (CO)
SP 41 Valassina	Società Agricola Forestale MEF S.S.	Viale Brianza, 7 22030 Longone al Segrino (CO)
	Azienda Agricola Vadema di Boveri Laura Via ai Campi, 7 22030 Barni (CO)	Via ai Campi, 7 22030 Barni (CO)
	Gilardoni Giampietro Via Panoramica, 29 22021 Bellagio (CO)	Via Panoramica, 29 22021 Bellagio (CO)
	Azienda Agricola Corti Giuseppe	Via Alcide De Gasperi, 50 23861 Cesana Brianza (LC)
	Azienda Agricola Galli Carlo	Via Degli Alpini, 13 22060 Arosio (CO)
SP 42 Caslino Pusiano	Impresa Edile Riva Carlo S.r.l.	Via Alcide De Gasperi, 50 23861 Cesana Brianza (LC)
SP 43 di Faggeto	Floralpina di Elisa maranesi	Via Montebello, 23 22021 Bellagio (CO)
S.P. 44 del Pian del Tivano	Azienda Agricola Alpe di Megna di Veronica Binda	Strada Prov.le 41 per Bellagio, 37 22033 Asso (CO)
	Azienda Agricola Boschiva Invernizzi Giulio	Via Annunciata Binda, 14 22030 Rezzago (CO)
	Prato Carlo Maurizio	

STRADA PROVINCIALE	OPERATORE ECONOMICO	SEDE OPERATIVA
SP 45 dei Mulini	Azienda Agricola Pagani Maurizio	Via Valmorana, 3 22070 Fenegrò (CO)
	Castelli Simone	Via Valmorana, 9 22070 Fenegrò (CO)
SP 46 della Valbrona	Azienda Agricola Vadema di Boveri Laura	Via ai Campi, 7 22030 Barni (CO)
SP 47 di Rogeno	Azienda Agricola Corti Giuseppe	Via Alcide De Gasperi, 50 23861 Cesana Brianza (LC)
SP 71 Regina	Tra-Cer	Via Burgo, 2 22026 Maslianico (CO)
Ex SS 35 dei Giovi	Gini Giuseppe S.p.a.	via Madonna, 34 22070 Grandate (CO)
	Bianchi Giorgio	Via Guido da Como, 2 22100 Como (CO)
	Azienda Agricola Romanè di Palmieri Roberta	Via Cantalupo, 9 22077 Olgiate Comasco (CO)
EX SS 233 Varesina	Azienda Agricola Bregnan	Via Madonnetta, 54 22070 Locate Varesino (CO)
EX SP 583 "Lariana"	Edil Bellagio S.r.l.	Via Degli Artigiani, 36 22021 Bellagio (CO)
	Ag. Verde Di Gramatica Alessio	Via Parrocchiale, 3 22021 Bellagio (CO)
EX SS 639 dei Laghi di Pusiano e Garlate	Impresa Edile Riva Carlo S.r.l.	Via Alcide De Gasperi, 50 23861 Cesana Brianza (LC)
	Floricoltura Vanossi Enrico e Figli S.n.c.	Via Lombardia, 812 22032 Albese con Cassano (CO)
Tangenziale Como - TGCO03	Libera Ottavio	Via B. Luini, 10 22073 Fino Mornasco (CO)